

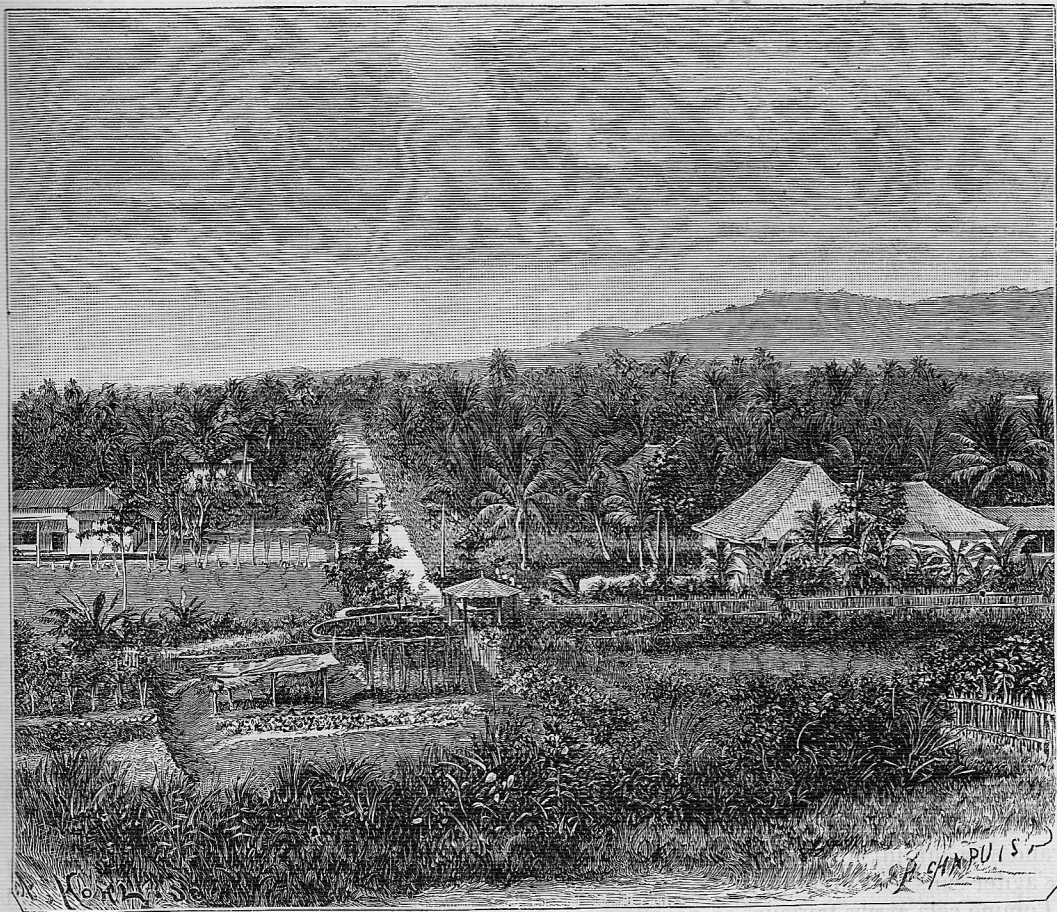
LE KRAKATOA

Bouleversement du détroit de la Sonde, entre Java et Sumatra.

Le détroit de la Sonde, dans sa passe la plus resserrée, au nord-est, a environ 25 kilomètres entre Agnèr (Anjer) sur la côte de Java et le cap Toua (le cap Vieux) sur la côte la plus rapprochée de Sumatra. Il va en s'élargissant vers le sud-ouest, et à sa sortie il présente entre le cap Koulon de Java, et le cap Tchina (Tjina,

cap chinois) de Sumatra, une largeur de 100 kilomètres.

La ligne des profils des îles du détroit que j'ai pu me procurer dernièrement en Hollande, pour l'offrir à la Société de géographie, traverse le détroit en diagonale, du sud au nord, allant du cap Koulon, au pied de la montagne



Telok-Betoung, capitale des Lamongs, autrefois port de mer sur le détroit de la Sonde, au fond de la baie des Bantam, barrée par l'explosion du Krakatoa. — Photographie Woodbury et Page, de Batavia, rapportée par M. Verschuur.

Radjah-Bassa (le Roi-Mouillé), sur une étendue de plus de 110 kilomètres.

Krakatoa, Krakataou ou plutôt Rakata, comme les indigènes l'appellent, est au centre du détroit, à peu près à égale distance de Poulo Pannaitou (appelée aussi île du Prince, voisine du cap Koulon) et de la montagne de Sumatra, le Radjah-Bassa, dont le sommet domine le détroit de la Sonde, d'une hauteur de 1400 mètres.

Rakata était l'île la plus haute du détroit : son altitude était d'environ 850 mètres.

Cette énorme masse montagneuse est aujourd'hui complètement effondrée et la mer étend sa nappe unie sur la place qu'occupait Rakata. Quelques sommets secondaires émergent à peine, soit des bords de l'île détruite, soit des petites îles qui étaient tout près d'elle, comme ses satellites, et dont l'île Longue est